

Монтаж акриловой ванны – дело непростое. Хорошей ванной можно пользоваться долгие годы и для людей, привыкших всё делать основательно и на долгое время, установка плинтуса для ванной является обязательным элементом. Плинтус относится к завершающей части установки, благодаря которой ванная приобретает эстетичный вид и законченность.

Установка бордюра на ванну:

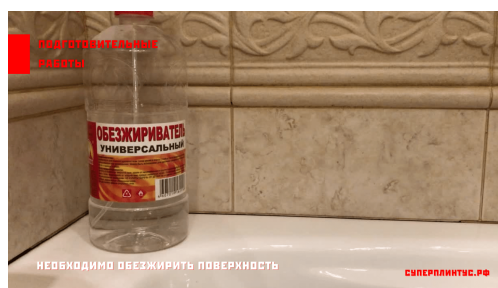
Вариант первый: заполнить зазор силиконовым герметиком, основная проблема: усадка формы и как следствие, образование желоба, по которому вода стекает на пол. Как правило, старый герметик удаляется и формируют новый шов.

Вариант второй: пластиковые плинтуса, проблемы возникает от перепадов температуры, происходит деформация тонкого пластика, в щели попадает вода, образуется налет, требуется замена.

Вариант третий: кафель и прочие строительные материалы, данный метод индивидуален, конечный результат зависит от исполнителя. Кафельный уголок монтируется на раствор, происходит жесткая фиксация, у данных материалов различные коэффициенты теплового расширения со временем происходит разрушение шва, что приводит к повторному обращению к строителям.

I. Подготовительные работы

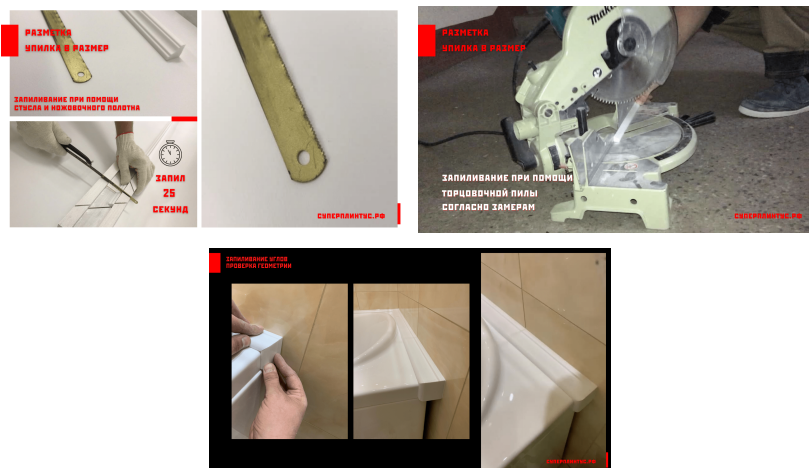
Необходимо подготовить и закрепить ванну, согласно горизонту уровня, исключив уклон и возникновение углов, где будет скапливаться вода. Старый герметик необходимо удалить механически или при помощи средств размягчающих силикон. При обнаружении следов плесени, мы рекомендуем применить- TYTAN PROFESSIONAL FG-1. Средство против плесени и грибка. В дальнейшем необходимо учесть, наличие вентиляции в помещении, при ее отсутствии, велика вероятность возникновение на поверхности, грибка и плесени.



Зазоры необходимо обработать обезжиривателем. В случае монтажа широкой накладке необходимо сформировать опорную площадку на стене противоположной краю ванной. Предлагаем использовать алюминиевый профиль. Как вариант, небольшие зазоры можно заполнить монтажной пеной, далее после полимеризации срезать лишнее, сформировав плоскость.

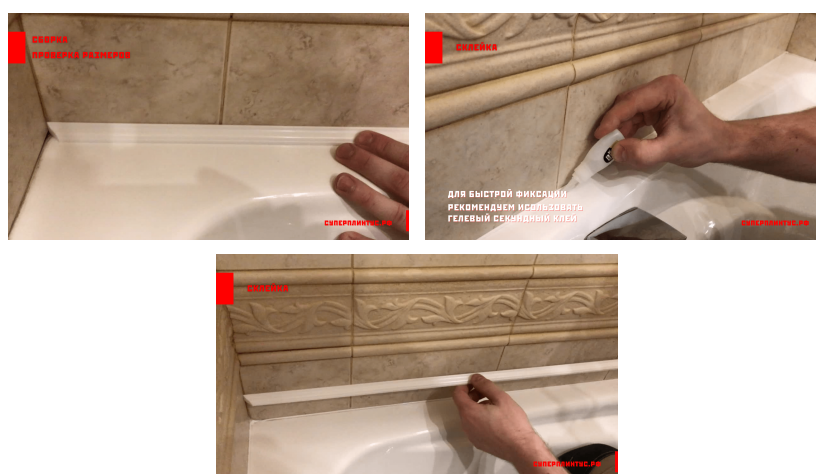
II. Замеры, монтажные запилы

Продукция обрабатывается деревообрабатывающим инструментом, запил можно произвести при помощи ножовочного полотна с мелким зубом. Запилы под необходимый угол производятся при установке акрилового бордюра на ванну, исходя из фактических данных геометрии помещения, далее заготовки прикладываются на ванну для контроля качества углов и конечного вида.



III. Склейка

Обязательно обработать поверхности обезжиривателем и выполнить все подготовительные работы. Монтаж на силикон, не рекомендуем использовать прочие клея и растворы, только санитарный сантехнический герметик – далее: (ССГ) белого цвета. При установке бордюра, мы фиксируем между собой, ванну, кафель и плинтус, необходимо учесть фактор перепада температуры в помещении. У материалов различные коэффициенты теплового расширения, силиконовая фуга отлично их компенсирует, плинтус цельный и не подвержен деформации, как в случае использования тонкостенных лент и прочих пластиковых изделий.

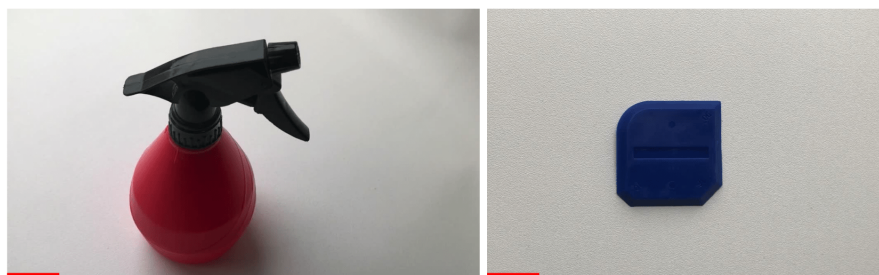


Для монтажа рекомендуем использовать только белый ССГ, как показала практика, монтируя на прозрачный ССГ зазоры и примыкания читаемы, возникает четкое разделение в виде границы, нет эффекта монолитности, в конечном виде. Геометрия стен ванн не идеальна, предлагаем способ точечной фиксации. После нанесения ССГ для точечной фиксации плинтуса, рекомендуем использовать гелевый клей, аккуратно нанесите капли рядом с силиконовым швом, выбрав шаг нанесения, исходя из геометрии стен, к которым будет примыкать плинтус. Приклеивая данным способом, гелевый клей зафиксирует заготовку и позволит сохранить возможное расположение относительно стен и ванны. Спустя 24 часа, после монтажа, произойдет окончательная полимеризация герметика.



Остатки герметика необходимо удалить используя шпатель. Для получения превосходного шва и чистых стен при работе с ССГ, мы рекомендуем метод. Необходим пульверизатор опрыскиватель, на основе воды и мыла, подготавливаем мыльный раствор в опрыскивателе.

УДАЛЕНИЕ ИЗЛИШЕК СИЛИКОНОВОГО ГЕРМЕТИКА



МЫЛЬНЫЙ РАСТВОР

ШПАТЕЛЬ

СУПЕРПЛИНТУС.РФ

Суть метода: поверхность на которую нанесен мыльный раствор ССГ держаться не будет и легко удалится при помощи шпателя.

Последовательность действий: нанести герметик и приклеить плинтус, проверив, что все зафиксировано, убедиться в отсутствие зазоров, и что герметик вышел за края заготовок. При обнаружении зазоров, необходимо пустоты, повторно заполнить силиконом. Проверяем отсутствие зазоров и фиксацию. Берем пульверизатор с мыльным раствором и разбрызгиваем жидкость на поверхность

плинтуса, ванны и стен. Мыльный раствор препятствует приклеиванию герметика к поверхностям, далее аккуратно при помощи шпателя убираем излишки силикона.



Ванну необходимо наполнить водой на 3/4 создав нагрузку. Температура в помещении должна быть не более +30С, ванной можно пользоваться через 24 часа после окончательной полимеризации силикона.